



naše značka
5002317726
vyřizuje
Eva Strnadová
datum
03.03.2021

IMARI spol. s r.o.
Herdovská 935
19800 Praha

Věc:
Parkoviště Kladská

K.ú. - p.č.: Ústí nad Orlicí-923/22

Stavebník: Město Ústí nad Orlicí, Sychrova 16, 56201 Ústí nad Orlicí

Účel stanoviska: Povolení stavby - stavební režim (ÚR+SP)

GasNet, s.r.o., jako provozovatel distribuční soustavy (PDS) a technické infrastruktury, zastoupený GasNet Služby, s.r.o., vydává toto stanovisko:

V ZÁJMOVÉM ÚZEMÍ STAVBY SE NACHÁZÍ TATO PLYNÁRENSKÁ ZAŘÍZENÍ A PLYNOVODNÍ PŘÍPOJKY:

STL plynovod PE d PE d 110

Pro realizaci stavby stanovujeme tyto podmínky:

Při souběhu, křížení inž. sítí a plynárenského zařízení požadujeme dodržení ČSN 73 6005, tab. 1 a 2, TPG 702 04, zákon č.458/2000 Sb., případně další předpisy a ČSN související s uvedenou stavbou.

Při realizaci stavby je nutno dodržovat veškerá pravidla stanovená pro práce v ochranném pásmu (OP) plynárenského zařízení a plynovodních přípojek, které činí 1 m na každou stranu měřeno kolmo od osy plynovodu a přípojek.

Požadujeme respektovat průběh a ochranné pásmo plynárenského zařízení.

Veškeré stavební práce budou prováděny v OP výhradně ručním způsobem a musí být vykonávány tak, aby v žádném případě nenarušily bezpečný provoz uvedených plynárenských zařízení a plynovodních přípojek.

V rozsahu této stavby souhlasíme s povolením stavby dle zákona 183/2006 Sb. ve znění pozdějších předpisů. Tento souhlas platí pro územní řízení, řízení o územním souhlasu, veřejnoprávní smlouvy pro umístění stavby, zjednodušené územní řízení, ohlášení, stavební řízení, společné územní a stavební řízení, veřejnoprávní smlouvu o provedení stavby nebo oznámení stavebního záměru s certifikátem autorizovaného inspektora.

V zájmovém území se mohou nacházet plynárenská zařízení jiných vlastníků či správců, případně i dlouhodobě nefunkční/neprovozovaná plynárenská zařízení bez dostupných informací o jejich poloze a vlastnictví.

Plynárenská zařízení a plynovodní přípojky (dále jen PZ) jsou dle ust. § 2925 zákona č. 89/2012 Sb., občanského zákoníku, provozovány jako zařízení zvláště nebezpečná a z tohoto důvodu jsou chráněna ochranným pásmem dle zákona č.458/2000 Sb. ve znění pozdějších předpisů.

Rozsah ochranného pásma je stanoven v zákoně 458/2000 Sb. ve znění pozdějších předpisů.

GasNet Služby, s.r.o.

Plynárenská 499/1 · Zábřovice · 602 00 Brno · T 555 90 10 10 · www.gasnet.cz

IČ: 27935311 · DIČ: CZ27935311

Zápis do obchodního rejstříku: Krajský soud v Brně, sp. zn. C 57165, dne 26. 7. 2007

Certificate of incorporation: Regional Court in Brno, ref. number C 57165, on 26th July 2007

Zákaznická linka GasNet 555 90 10 10, info@gasnet.cz, www.gasnet.cz

Stavební činnosti je možné realizovat pouze při dodržení podmínek stanovených v tomto stanovisku. Nebudou-li tyto podmínky dodrženy, budou stavební činnosti považovány dle § 68 zákona č.458/2000 Sb. ve znění pozdějších předpisů za činnost bez našeho předchozího souhlasu. Při každé změně projektu nebo stavby (zejména trasy navrhovaných inženýrských sítí) je nutné požádat o nové stanovisko k této změně.

Nedodržení podmínek uvedených v tomto stanovisku zakládá odpovědnost stavebníka za vzniklé škody.

Za stavební činnosti se pro účely tohoto stanoviska považují všechny činnosti prováděné v ochranném pásmu PZ (tzn. bezvýkopové technologie a terénní úpravy) a činnosti mimo ochranné pásmo, pokud by takové činnosti mohly ohrozit bezpečnost a spolehlivost PZ (např. trhací práce, sesuvy půdy, vibrace, apod.).

Případné zřizování stavenišť, skladování materiálů, stavebních strojů apod. bude realizováno mimo ochranné pásmo PZ (není-li ve stanovisku uvedeno jinak).

Při použití nákladních vozidel, stavebních strojů a mechanismů požadujeme zabezpečit případný přejezd přes PZ uložením betonových panelů v místě přejezdu PZ.

PŘI REALIZACI STAVBY BUDOU DODRŽENY TYTO PODMÍNKY PRO PROVÁDĚNÍ STAVEBNÍ ČINNOSTI:

(1) Před zahájením stavební činnosti bude provedeno vytyčení trasy a přesné určení uložení PZ. Vytyčení trasy provede příslušná regionální oblast ZDARMA. Formulář a kontakt naleznete na <https://www.gasnet.cz/cs/ds-vytyceni-pz/>, lze využít QR kód, který je uveden v tomto stanovisku. Při podání žádosti uvede žadatel naši značku (číslo jednací) uvedenou v úvodu tohoto stanoviska a sdělí termín zahájení a ukončení stavby. O provedeném vytyčení trasy bude sepsán protokol. Přesné určení uložení PZ (sondou) je povinen provést stavebník na svůj náklad.
BEZ VYTYČENÍ TRASY A PŘESNÉHO URČENÍ ULOŽENÍ PZ STAVEBNÍKEM NESMÍ BÝT VLASTNÍ STAVEBNÍ ČINNOST ZAHÁJENA. VYTYČENÍ POVAŽUJEME ZA ZAHÁJENÍ STAVEBNÍ ČINNOSTI V OCHRANNÉM A BEZPEČNOSTNÍM PÁSMU PZ. PROTOKOL O VYTYČENÍ MÁ PLATNOST 2 MĚSÍCE.

(2) Stavebník je povinen stavebnímu podnikateli prokazatelně předat kopii tohoto stanoviska. Převzetí kopie stvrdí stavební podnikatel stavebníkovi svým podpisem a zápisem do stavebního deníku. Pracovníci provádějící stavební činnosti budou prokazatelně seznámeni s polohou PZ, rozsahem ochranného pásma a těmito podmínkami.

(3) Bude dodržena mj. ČSN 73 6005, u Hospodářské komory České republiky registrovaných TPG 702 01, TPG 702 04 a TPG 700 03 a zákon č.458/2000 Sb. ve znění pozdějších předpisů, případně další předpisy související s uvedenou stavbou.

(4) Při provádění stavební činnosti v ochranném pásmu PZ vč. přesného určení uložení PZ je stavebník povinen učinit taková opatření, aby nedošlo k poškození PZ nebo ovlivnění jejich bezpečnosti a spolehlivosti provozu. Nebude použito nevhodného nářadí, zemina bude těžena pouze ručně bez použití pneumatických, elektrických, bateriových a motorových nářadí.

(5) V případě použití bezvýkopových technologií (např. protlaku) bude před zahájením stavební činnosti provedeno úplné obnažení PZ v místě křížení na náklady stavebníka. Technologie musí být navržena tak, aby v místě křížení nebo souběhu s PZ byl dostatečný stranový nebo výškový odstup od PZ, který zajistí nepoškození PZ během prací a to s ohledem na použití bezvýkopovou technologii a všechny její účinky na okolní terén. V případě, že nemůže být tato podmínka dodržena, nesmí být použita bezvýkopová technologie.

(6) Odkrytá PZ budou v průběhu nebo při přerušení stavební činnosti řádně zabezpečena proti jejich poškození.

(7) Poklapy uzávěrů a ostatních armatur na PZ, vč. hlavních uzávěrů plynu (HUP) na odběrném plynovém zařízení udržovat stále přístupné a funkční po celou dobu trvání stavební činnosti.

(8) Bude zachována hloubka uložení PZ (není-li ve stanovisku uvedeno jinak).

(9) Stavebník je povinen neprodleně oznámit každé i sebemenší poškození PZ (vč. drobných vrypů do PE potrubí, poškození izolace, signalizačního vodiče, výstražné fólie, markeru atd.) na telefon 1239.

(10) Před provedením zásypu výkopu a v průběhu stavby bude provedena kontrola dodržení podmínek stanovených pro stavební činnosti v ochranném pásmu PZ. Povinnost kontroly se vztahuje i na PZ, která nebyla odhalena. Kontrolu provede příslušná regionální oblast (formulář a kontakt naleznete na <https://www.gasnet.cz/cs/ds-vytyceni-pz/>, lze využít QR kód, který je uveden v tomto stanovisku). Při žádosti uvede žadatel naši značku (číslo jednací) uvedenou v úvodu tohoto stanoviska. Kontrolu je třeba objednat min. 5 dnů předem.
Předmětem kontroly je také ověření dodržení stanovené odstupové vzdálenosti staveb, které byly povoleny v ochranném a bezpečnostním pásmu PZ.

(11) O provedené kontrole bude sepsán protokol. Bez provedené kontroly nesmí být PZ zasypána. Stavebník je povinen na základě výzvy provozovatele PZ, nebo jeho zástupce doložit průkaznou dokumentaci o nepoškození PZ během výstavby

nebo provést na své náklady kontrolní sondy v místě styku stavby s PZ.

(12) PZ budou po kontrole řádně podsypána a obsypána těženým pískem, bude provedeno zhutnění a bude osazena výstražná fólie žluté barvy, vše v souladu s u Hospodářské komory České republiky registrovaných TPG 702 01 a TPG 702 04.

(13) Neprodleně po skončení stavební činnosti budou řádně osazeny všechny poklopy a nadzemní prvky PZ.

(14) Pokud stavebník nedodrží podmínky stanovené tímto stanoviskem bude činnost stavebníka vyhodnocena provozovatelem PZ jako narušení ochranného nebo bezpečnostního pásma PZ a budou z toho vyvozeny příslušné důsledky.

Platí pouze pro území vyznačené v příloze tohoto stanoviska a to 24 měsíců ode dne jeho vydání.

V případě dotčení pozemku v majetku společnosti GasNet, s.r.o. je třeba dále projednat smluvní vztah k tomuto pozemku. Kontakt na projednání naleznete na adrese www.gasnet.cz/cs/kontaktni-system/, činnost Smluvní vztahy - pozemky a budovy plynárenských zařízení.

Za správnost a úplnost dokumentace předložené s žádostí včetně jejího souladu s platnými předpisy plně zodpovídá její zpracovatel. Stanovisko nenahrazuje případná další stanoviska k jiným částem stavby.

V případě další korespondence nebo jednání (např. změna stavby) uvádějte naši značku - 5002317726 a datum tohoto stanoviska. Kontakty jsou k dispozici na <https://www.gasnet.cz/cs/kontaktni-system/>.



GasNet, s.r.o.
zastoupená společností GasNet Služby, s.r.o., IČ 27935311
Eva Strnadová
Technik externích požadavků-Čechy
Oddělení zpracování ext. požadavků-Čechy
EVA.STRNADOVA@GASNET.CZ

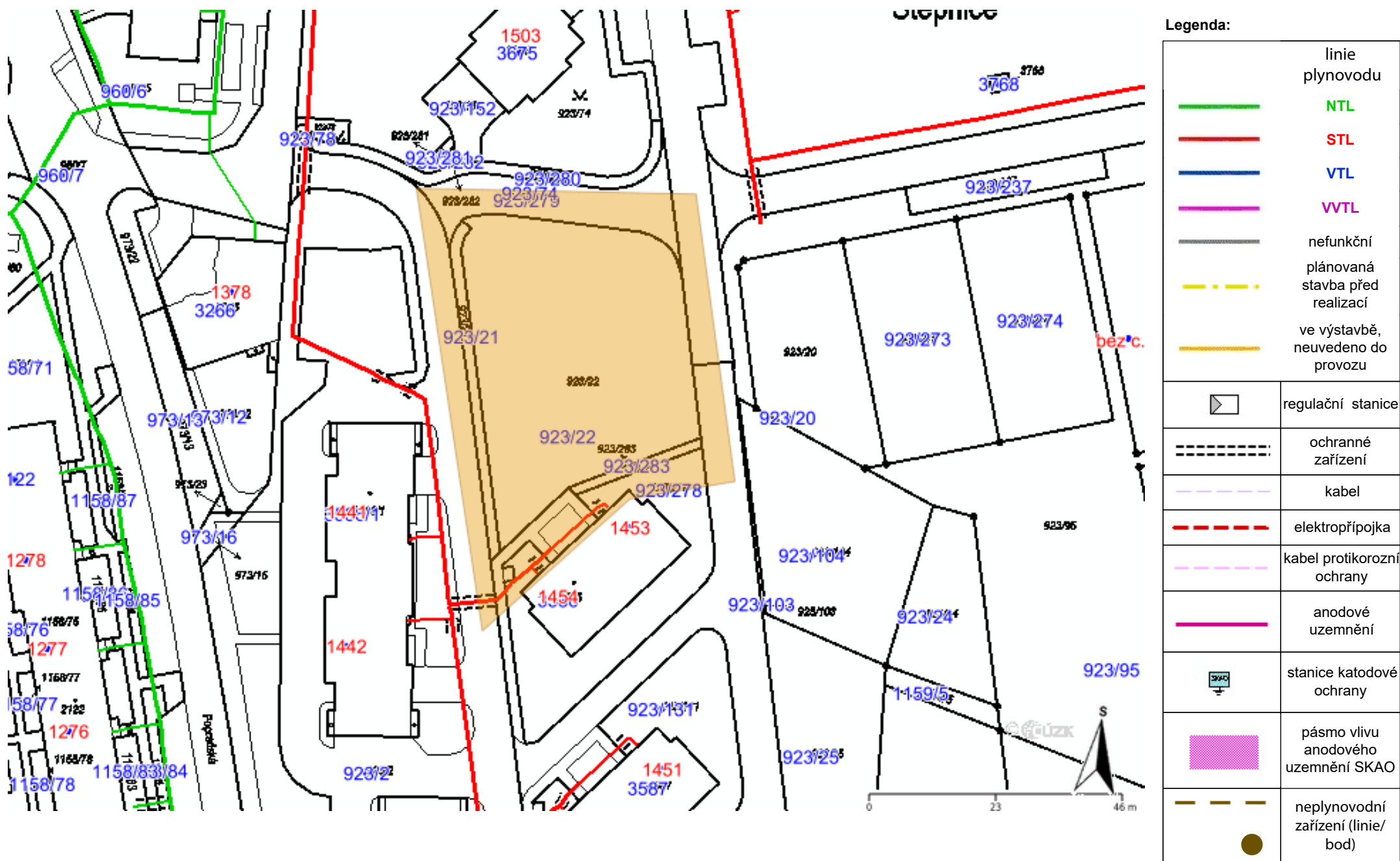


Zažádejte o vytyčení

Přílohy: Orientační zakres plynárenského zařízení, Detailní zakres plynárenského zařízení, Ověřená příloha žadatele

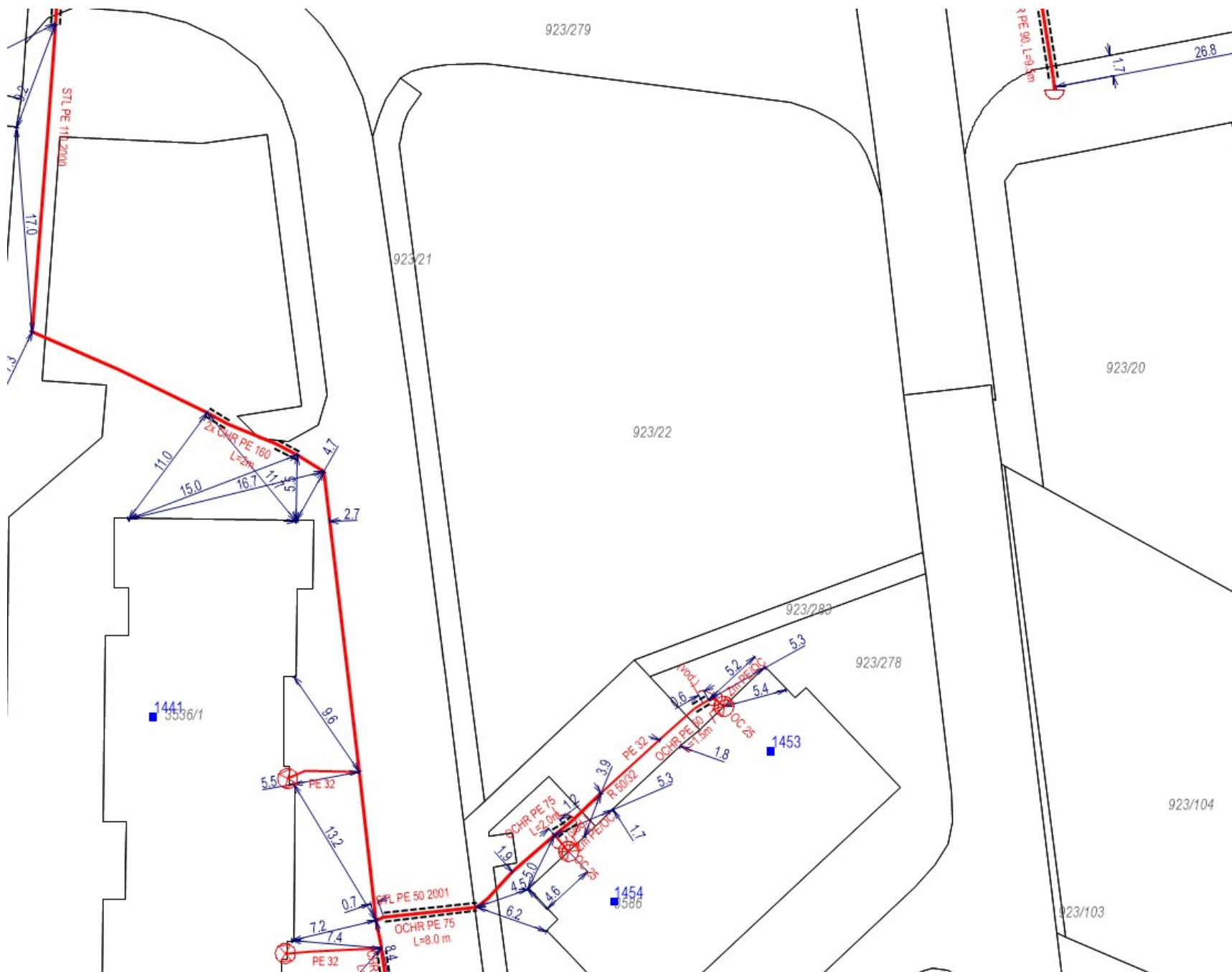
Příloha: Orientační záznam plynárenského zařízení. Tato příloha je nedílnou součástí stanoviska č. 5002317726 ze dne 03.03.2021.

Provozovatel DS: GasNet, s.r.o.; Stavebník: Město Ústí nad Orlicí, Sychrova 16, 56201 Ústí nad Orlicí. K.ú.: Ústí nad Orlicí-923/22.



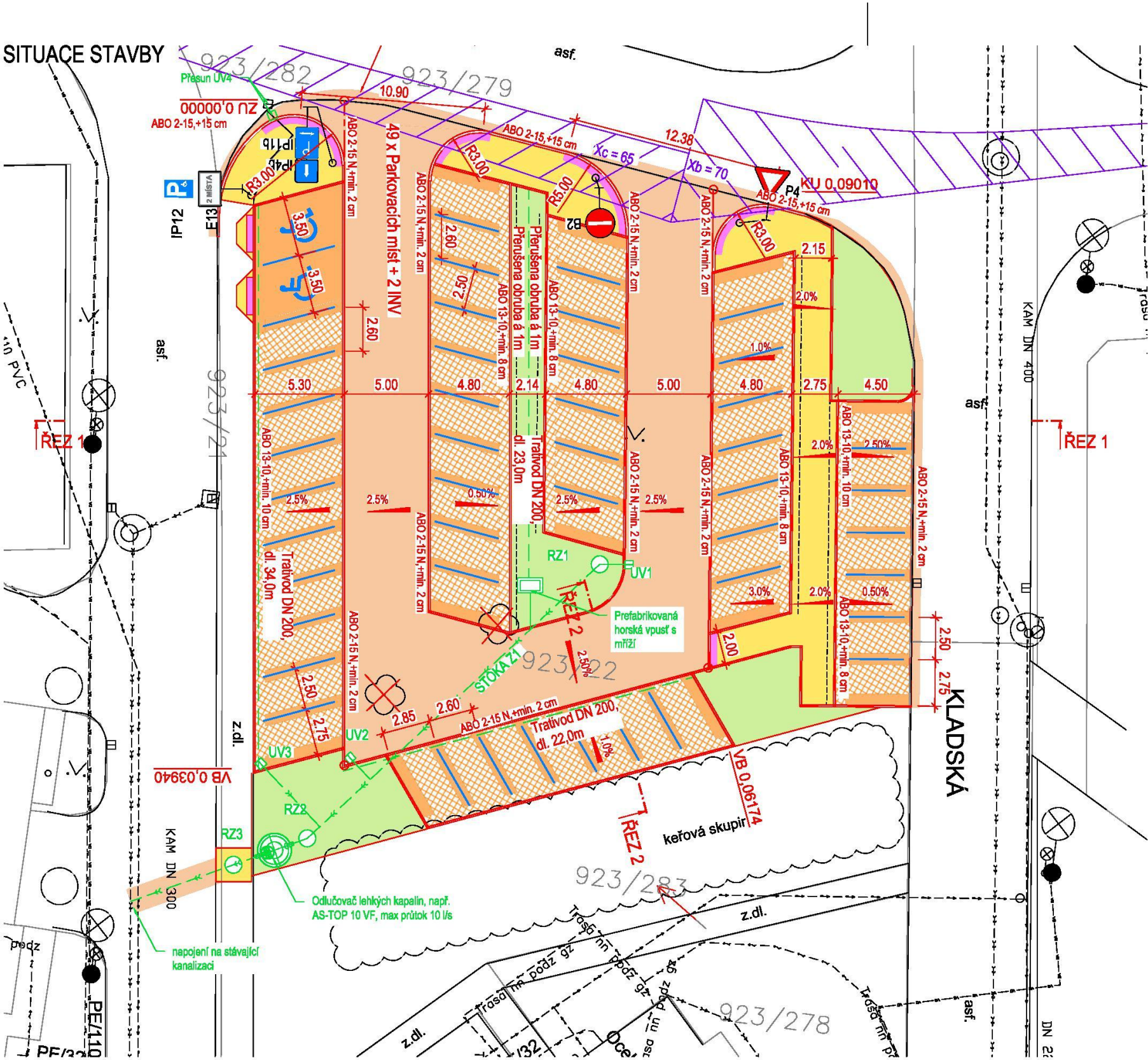
Příloha: Detailní zakres plynárenského zařízení. Tato příloha je nedílnou součástí stanoviska č. 5002317726 ze dne 03.03.2021.

Provozovatel DS: GasNet, s.r.o.; Stavebník: Město Ústí nad Orlicí, Sychrova 16, 56201 Ústí nad Orlicí. K.ú.: Ústí nad Orlicí-923/22.



Legenda:

linie plynovodu	
	NTL
	STL
	VTL
	WTL
	nefunkční
	plánovaná stavba před realizací
	ve výstavbě, neuvedeno do provozu
	regulační stanice
	ochranné zařízení
	kabel
	elektropřípojka
	kabel protikoroziční ochrany
	anodové uzemnění
	stanice katodové ochrany
	pásmo vlivu anodového uzemnění SKAO
	neplynovodní zařízení (linie/ bod)



LEGENDA:

- NOVÉ HRANY STAVBY
- NOVÉ OBRUBY
- NOVÁ KANALIZACE DEŠŤOVÁ
- KOMUNIKACE - POVRCH ŽIVICE
- KOMUNIKACE - POVRCH DLAŽBA - PĚŠÍ
- KOMUNIKACE - POVRCH DLAŽBA - PARK. STÁNÍ
- KOMUNIKACE - POVRCH DLAŽBA PRO NEVIDOMÉ
- KOMUNIKACE - VEGETAČNÍ DLAŽBA - PARK. STÁNÍ
- ZELEŇ

- KÁCENÍ

- DOPRAVNÍ ZNAČENÍ
- nové
- IP11c MONTÁŽ SDZ
- V10c VODOROVNÉ DZ

LEGENDA ZAMĚŘENÍ:

- katastr nemovitostí
- zpevněná plocha, obruba, žlab, rozhraní ploch, stavby
- ploty
- povrchové inženýrské znaky
- UV
- strom bez rozlišení
- výška terénu
- sloup
- dopravní značení
- veřejné osvětlení

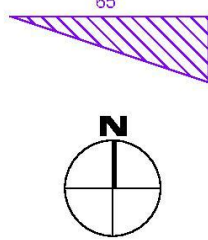
LEGENDA SÍTĚ:

- SÍTĚ SDĚLOVACÍ
- NN
- VN
- PLYN
- KANALIZACE SPLAŠKOVÁ JEDNOTNÁ
- VEŘEJNÉ OSV.
- VODOVOD

POZNÁMKY:

1) Inženýrské sítě jsou zakresleny orientačně

ROZHLEDOVÉ TROJÚHELNÍKY PRO SJEZD (UČEL. KOM)
Vd=50km/h; Xc -> 65m dle ČSN 73 6102



D.1

Investor: Město Ústí nad Orlicí Sychrova 16 562 24 Ústí nad Orlicí IČ: 00279676		Stavba: Parkoviště Kladek, Ústí nad Orlicí		Projektant: Ing. Ondřej Kaplan Vypracoval: Ing. Ondřej Kaplan	
Kraj: Pardubický	Obec: Ústí nad Orlicí	SOROPS:	...	Schválil:	Ing. Ondřej Kaplan
Datum vydání: 02/2021	Stupeň: Společná dokumentace	Název přílohy: SITUACE STAVBY		G. základový: 21.01.13	
Hlavní projektant: IMAR1 spol. s r.o. Herdovská 935, 198 00 Praha imar@projekt@seznam.cz		Form. A4: 20x4		Měřítko: 1:250	
				Par. č.:	G. č.:
				D.1.1	
				2	